

Surveillez votre dom

Les dernières caméras réseau sont une excellente alternative à un système d'alarme onéreux. Voici 4 modèles idéals pour surveiller votre intérieur.

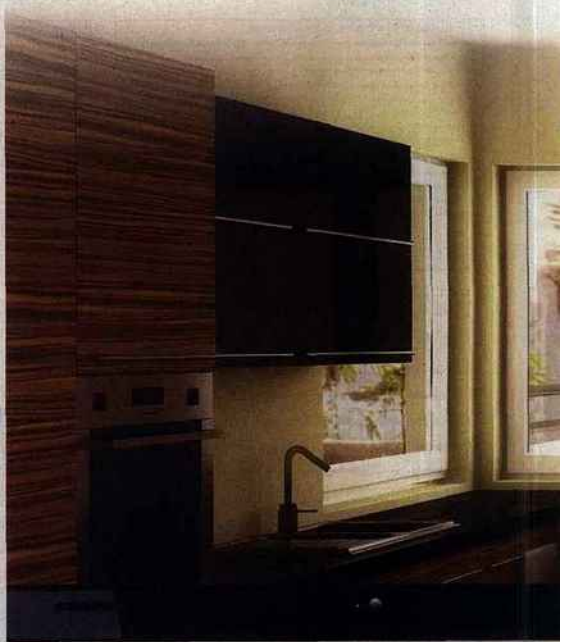
En cette période estivale, vous êtes nombreux à préparer vos vacances. Cependant, laisser votre demeure sans surveillance pendant plusieurs semaines n'est pas vraiment une idée qui vous enchante. Que ce soit un problème d'inondation, d'incendie ou un cambriolage, vous vous inquiétez pour la sécurité de votre domicile. Il existe certes des systèmes de sécurité professionnels très performants et disposant de fonctions évoluées, le problème c'est qu'ils représentent un investissement important. Si vous êtes à la recherche d'une solution moins onéreuse, les dernières innovations en matière de caméra réseau ne devraient pas manquer de vous intéresser. Les dernières caméras IP ont de sacrés atouts à faire valoir. Pour rappel, les caméras IP ou réseaux sont des webcams, motorisées la plupart du temps et capables de se connecter directement à Internet avec une adresse IP comme n'importe quel ordinateur. Résultat : les images sont accessibles depuis n'importe quel périphérique connecté à Internet à condition de connaître cette fameuse adresse. Il est aussi possible de les commander à distance, certains modèles disposent même de micros et de haut-parleurs permettant ainsi d'entendre ce qu'il se passe ou de parler directement au travers de la webcam.

Des produits attractifs et multi-usage

Ces « yeux » d'internet se négocient désormais à partir de 80 euros. À ce prix-là, vous obtenez un appareil qu'il faut commencer par connecter en filaire à votre réseau pour effectuer les paramétrages de base. Une fois cette opération effectuée la caméra fonctionnera en WIFI et vous pourrez l'installer dans n'importe quel endroit où vous pouvez l'alimenter en électricité. Au-delà de la simple surveillance de votre domicile en votre absence, vous n'aurez aucun mal à trouver d'autres usages à ces petites caméras connectées. Elles sont par exemple très pratiques pour surveiller les enfants pendant qu'ils jouent à l'extérieur ou la sieste du petit dernier à la manière d'un « babyphone » grâce à leurs micros intégrés. Pour ce dernier usage, elles offrent aussi un mode vision nocturne particulièrement intéressant idéal pour continuer de voir dans le noir. Enfin s'il vous prenait un jour l'envie de basculer vers un système d'alarme plus élaboré rien n'est perdu, car ces caméras disposent le plus souvent des connectiques nécessaires à l'intégration au sein d'un système professionnel.

Une surveillance automatisée

Ce que l'on retiendra de nos tests c'est avant tout la simplicité d'utilisation et l'automatisation de toutes les tâches les plus courantes. On sent clairement une volonté de conquête auprès du grand public de la part des constructeurs qui se traduit par des produits quasi prêts à l'emploi. Pour les fonctions les plus originales, on notera principalement la vision nocturne grâce à des diodes rendant la caméra capable de voir ce qui se trouve devant elle y compris si la pièce est dans le noir absolu. Une fonction particulièrement intéressante pour un maximum de discrétion. À cela, on peut ajouter la fonction « Patrol » ou la caméra balaye de façon automatique toute la pièce dans laquelle elle se trouve... Effet dissuasif garanti ! Enfin, comme vous ne passerez pas tout votre temps devant votre ordinateur à scruter votre intérieur à distance, ces caméras sont équipées de fonctions de détections de mouvement. Ainsi à la moindre intrusion la caméra se déclenche et vous envoie une alerte qui peut prendre la forme d'un SMS ou d'un e-mail. Très pratique ! ■



icile à distance

LES TESTS DU LABORATOIRE

Nous avons été attentifs à la procédure d'installation et au rendu des images capturées. L'interface de contrôle a joué un rôle important pour établir le classement.

Installation



Pas toujours évidente pour les débutants, elle consiste à installer la caméra sur votre réseau. Cela fait, le paramétrage s'effectue sur l'ordinateur à partir d'une interface logiciel fourni par le fabricant.

Qualité d'affichage



Pour comparer l'image obtenue avec chaque webcam, nous avons ouvert simultanément sur le même écran une fenêtre pour chacune d'entre elles pendant qu'elles filmaient toute la même scène.

Mode nuit



Pour évaluer la capacité de chaque caméra à voir dans le noir nous leur avons fait filmer un objet dans une plongée dans le pénombre. La restitution des détails nous a permis de nous faire une idée sur les qualités de chacune.

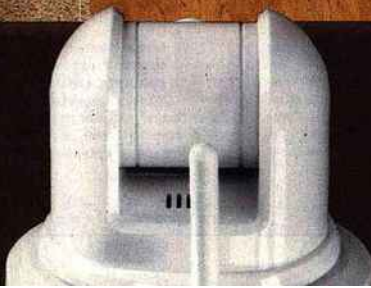
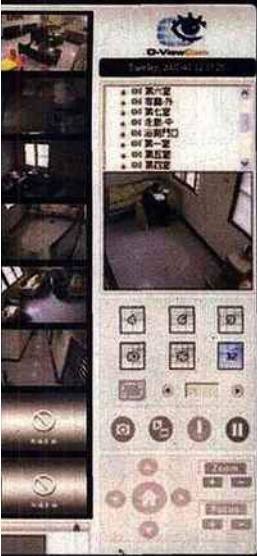
Ergonomie



L'interface de contrôle joue un rôle essentiel dans l'expérience utilisateur. Commander l'orientation de la caméra ou mettre en place des actions planifiées à été un critère important.

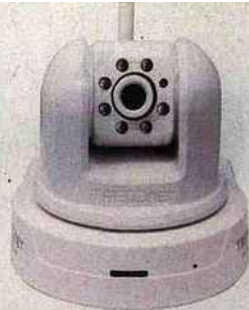
Les 4 webcams testées dans ce comparatif

Les résultats obtenus	TRENDnet TV-IP422wn	Advance WB-IP103A	Heden Visioncam	D-LINK DCS-5230
L'installation	★★★★★	★★★★☆	★★★★☆	★★★★★
La qualité vidéo	★★★★☆	★★★★★	★★★★☆	★★★★★
La vision nocturne	★★★★★	★★★★☆	★★★★★	★★★★★
La consommation	★★★★☆	★★★★★	★★★★★	★★★★★
À l'usage	★★★★★	★★★★★	★★★★★	★★★★★
	16/20	15/20	15/20	14/20
	en test PAGE 64	en test PAGE 65	en test PAGE 66	en test PAGE 67



1^{re} place

TRENDNET TV-IP422WN



Une caméra qui a l'œil partout

TRENDnet nous dévoile une caméra très simple d'utilisation. Elle est performante et pratique à piloter à partir d'un smartphone.

Cette caméra IP signée TRENDnet offre son lot de caractéristiques alléchantes. Elles lui valent d'ailleurs cette première place amplement méritée. D'abord, sa motorisation qui lui assure un angle de vision large. Elle couvre ainsi près de 330° à l'horizontale, soit presque un tour complet et 105° à la verticale. Autant dire qu'il est difficile de passer outre cet œil inquisiteur. Pour transmettre le flux vidéo, elle utilise le Wifi N qui se voit ici agrémenté du WPS (Wifi Protected Setup) pour une association en un clic sans avoir à rentrer de clé WPA, sur un routeur compatible. Pour consulter la vidéo, le logiciel SecurView est capable de gérer jusqu'à 32 caméras simultanément. Exploitable sur le PC, l'application existe dans une version mobile compatible avec les périphériques Apple (iPod, iPhone et iPad), ainsi que sur les téléphones et tablettes fonctionnant sous Android. Le logiciel est doté entre autres de l'enregistrement programmé, l'enregistrement suite à la détection d'un mouvement ou encore l'alerte par e-mail, le balayage automatique et le zoom numérique. La qualité des images est satisfaisante qu'il s'agisse de capture en plein jour ou dans la pénombre: la caméra est capable de voir grâce à ses diodes infrarouges. Nous avons aussi apprécié le niveau de finition et la qualité des matériaux. Si le design n'est pas très original, il est assez sobre pour s'intégrer dans la plupart des intérieurs. Enfin, son prix se situe légèrement au-dessus de la moyenne même s'il correspond avec la qualité de l'appareil et du logiciel qui l'accompagne. Un produit de choix parfait pour surveiller votre intérieur où que vous soyez. ■

CHOIX DE LA RÉDACTION
microactuel



PLUS

Installation
Très simple.
USB
Idéal pour enregistrer directement sur un support amovible.

MOINS

Prix
Légèrement élevé.

FICHE PRODUIT

Connectivité: Wifi N
Fonctions: Zoom numérique
Motorisation: 330° horizontal - 105° vertical
Résolution: 640 x 480 pixels
Connectique: Ethernet - Jack HP - GPIO (système d'alarme)

200€
SEULEMENT

LA NOTE

16/20

5 TESTS DE LA TRENDNET TV-IP422WN

L'installation



TEST 1 Extrêmement simple elle vous prendra tout au plus 10 minutes. Une fois la caméra installée sur votre réseau, le logiciel SecurView la détecte automatiquement et il ne vous reste plus qu'à la paramétrer tout simplement en fonction de vos besoins.

notre verdict ★★★★★

La qualité vidéo



TEST 2 La résolution de la caméra reste assez limitée avec 640 x 480 ce qui ne l'empêche pourtant pas de diffuser une vidéo de bonne qualité et fluide grâce notamment à la présence du WIFI N. néanmoins, on reste sur un zoom numérique l'image sera donc dégradée.

notre verdict ★★★★★

La vision nocturne



TEST 3 L'image obtenue dans la pénombre est parfaitement exploitable grâce aux diodes infrarouges intégrées sur le contour de l'appareil. Vous serez donc en mesure de surveiller la sieste du petit dernier ou bien une pièce plongée dans l'obscurité.

notre verdict ★★★★★

La consommation



TEST 4 En terme de consommation d'énergie, cette caméra arrive en seconde position avec seulement 9 W. Il s'agit bien évidemment d'un excellent résultat pour un appareil qui est dans certains cas connecté de longues plages horaires et parfois 24 heures sur 24.

notre verdict ★★★★★

À l'usage



TEST 5 Il s'agit certainement de l'une des caméras IP les plus simples qu'il nous ait été donné de tester. L'installation est rapide et le contrôle à partir de la version mobile de SecurView demeure un vrai plaisir. Un bon point pour cette dernière qui a le bon goût d'être gratuite.

notre verdict ★★★★★

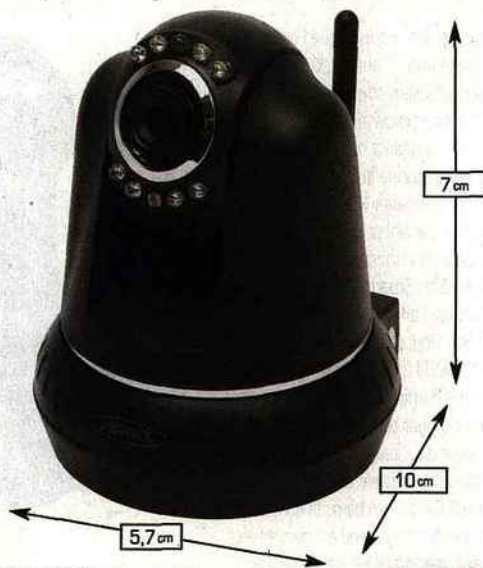
2^e place **ADVANCE WB-IP103A**

Un modèle vraiment économe

Advance propose une caméra IP économe aussi bien au niveau de son prix d'achat que de son usage où elle s'avère la plus économe en énergie.



Advançe est connu pour ses périphériques proposés à des prix attractifs. Cette caméra IP ne déroge pas à la règle en affichant le plus petit prix de ce comparatif. Pourtant, malgré ce tarif modéré, toutes les fonctions que l'on retrouve sur les modèles haut de gamme sont de la partie. On bénéficie de la vision nocturne grâce à des diodes infrarouges et de la détection des mouvements qui déclenchent automatiquement la caméra. L'image obtenue est de bonne qualité. L'autre originalité c'est l'utilisation d'un compte MSN pour accéder au contenu de la caméra. Pratique, elle ne masque néanmoins pas l'absence d'une application mobile dédiée. C'est la plus grosse lacune de ce modèle. En termes d'usage, consulter le contenu d'une caméra IP via un smartphone risque de devenir très rapidement la norme. Lors de nos tests, nous avons découvert qu'il était possible d'utiliser certaines applications mobiles payantes pour visionner son contenu dont celles proposées par Heden pour la VisionCam. Il ne reste donc qu'à espérer qu'Advance propose rapidement sa propre application pour exploiter le potentiel de sa caméra. L'installation est simple et l'application assure un paramétrage suffisamment précis pour être accessible au plus grand nombre. Assez peu de défauts donc pour ce modèle, si ce n'est peut-être une vision nocturne un peu en dessous de la moyenne. Néanmoins, vu le prix auquel elle est proposée elle nous semble mériter cette deuxième place. Un excellent choix pour tous ceux qui souhaitent acquérir une caméra IP à moindre frais. ■



PLUS

Prix
La moins chère.
Images
Les vidéos capturées sont de bonne qualité.

MOINS

Mode nuit
La qualité en vision nocturne est très moyenne.
Mobilité
Pas d'application pour smartphone.

FICHE PRODUIT

Connectivité : Wifi N
Fonctions : Zoom numérique
Motorisation : 340° horizontal - 100° vertical
Résolution : 640 x 480 pixels
Connectique : Ethernet

80€
environ

LA NOTE

15/20

5 TESTS DE LA ADVANCE WB-IP 103A

L'installation



TEST 1 Lors du test de cette caméra qui est assez simple, nous avons principalement apprécié l'interface de configuration qui assure une prise en main rapide et intuitive du produit. Le seul regret est l'absence d'application sur périphérique mobile en standard.

La qualité vidéo



TEST 2 Dommage, que la résolution de la caméra soit limitée à 640 x 480. Néanmoins, la qualité est très convenable, les vidéos sont de qualité et fluides. Mais encore une fois le zoom est numérique ce qui se traduit par une image dégradée, contrairement au rendu avec un zoom optique.

La vision nocturne



TEST 3 Sur cette caractéristique propre aux caméras IP, le modèle d'Advance est certainement l'un des moins convaincants. Ce n'est certes pas un élément décisif car beaucoup d'utilisateurs n'utilisent pas vraiment cette fonction, mais dans certains cas cela peut s'avérer utile.

La consommation



TEST 4 Très bon résultat pour le modèle Advance qui prend la première place de ce test avec seulement 5 W consommés une fois allumé. Une caméra qui se place donc comme un modèle très économe aussi bien au moment de l'achat que par la suite à l'usage.

À l'usage



TEST 5 Simple à installer cette caméra bénéficie d'une interface de paramétrage claire et simple à prendre en main. Un apprécie de pouvoir consulter son contenu directement à partir d'un compte MSN en revanche on aime moins l'absence d'application mobile. Mais finalement, le bilan est plus que positif.

notre verdict ★★★★★

notre verdict ★★★★★

notre verdict ★★★★★

notre verdict ★★★★★

notre verdict ★★★★★

Elle enregistre aussi le son

Ce modèle se distingue par des angles de vision importants et surtout par la présence d'un micro pour profiter du son en plus de l'image.

Les caméras IP sont inspirées des produits que l'on trouve en vidéosurveillance professionnelle. Pourtant, la VisionCam 5.5, Heden s'adresse aux particuliers soucieux de surveiller leur intérieur, avec une caméra motorisée, capable de voir à 5 mètres dans le noir et accessible à distance depuis un PC ou un Smartphone. Cette Visioncam apporte son lot de nouveautés. Son moteur lui permet dorénavant de couvrir 300° à l'horizontale et 70° à la verticale. Les images sont accessibles depuis l'ordinateur via une interface de gestion un peu désuète certes, mais efficace. Ces mêmes images sont aussi accessibles via un Smartphone tandis qu'une application iPhone baptisée IseeU assure l'affichage des images et la possibilité d'orienter la caméra à distance. Pour plus de facilité, on accède au paramétrage de la caméra via MSN comme sur le modèle Advance. À l'usage vous surveillez votre domicile lorsque vous êtes en déplacement ou encore la chambre du petit dernier où grâce à son microphone intégré elle fait aussi office de « babyphone ». Un haut-parleur permet d'envoyer un message directement à quelqu'un passant devant la caméra. La VisionCam 5.5 existe en blanc et en noir. Le niveau de finition est correct surtout lorsque l'on prend en compte son prix qui la place en deuxième position des modèles les plus abordables de ce comparatif. En conclusion, on note des performances convaincantes, un prix justifié et la possibilité de l'intégrer à un système d'alarme traditionnel. Seul écueil, l'application mobile est payante. Dommage, car selon nous ce logiciel fait partie intégrante du produit et devrait donc être proposé gratuitement. ■



PLUS

Prix Très attractif.
Vision nocturne Très longue portée.

MOINS

Interface Un peu désuète.
Application mobile on regrette qu'elle ne soit pas offerte.

CARTE PRODUIT

Connectivité : Wifi N
Fonctions : Zoom numérique
Motorisation : 300° horizontal - 70° vertical
Résolution : 640 x 480 pixels
Connectique : Ethernet - GPIO (système d'alarme)

100€
environ

LA NOTE

15/20

5 TESTS DE LA HEDEN VISIONCAM 5.5

L'installation



TEST 1 Il s'agit de la caméra dont nous avons trouvé l'installation la plus complexe. L'interface un peu vieillotte y est certainement pour beaucoup même si une fois que l'on a compris où se trouvent les différents paramètres tout devient plus aisé. Une interface réactualisée ne serait pas un luxe.

notre verdict ★★★★★

La qualité vidéo



TEST 2 Nous avons droit à une résolution limitée à 640 x 480. Mais une fois de plus la qualité reste convenable avec des vidéos à l'image correcte et suffisamment fluide. Enfin, toujours pas de zoom optique, n'espérez donc pas trop zoomer dans l'image si vous ne voulez pas obtenir un résultat trop pixelisé.

notre verdict ★★★★★

La vision nocturne



TEST 3 En mode nuit, ce modèle Heden n'offre pas la meilleure qualité en revanche c'est celui qui offre la plus grande portée. En effet les diodes infrarouges permettent généralement de voir ce qui se trouve à courte portée, mais avec le modèle Heden on y voit jusqu'à 5 mètres environ.

notre verdict ★★★★★

La consommation



TEST 4 Au niveau de la consommation, la Visioncam affiche près de 10 W en utilisation. Un résultat dans la bonne moyenne. Associé à son prix attractif il s'agit donc d'un modèle relativement économe que l'on laissera tourner 24 h/24 sans crainte d'affoler le compteur EDF.

notre verdict ★★★★★

À l'usage



TEST 5 Après une installation un peu laborieuse, cette caméra affiche un bon résultat. On apprécie le contrôle à partir d'un mobile, mais c'est surtout son micro intégré qui fait la différence en ajoutant le son à l'image et son HP grâce auquel on peut parler avec les personnes devant la caméra.

notre verdict ★★★★★

4^e place **D-LINK DCS-5230**

Très bon modèle, trop cher

D-Link nous sort le grand jeu avec une caméra IP au look futuriste et aux performances excellentes. Dommage que le prix soit aussi rédhibitoire.

Avec cette caméra IP, D-Link le spécialiste des produits réseau signe un véritable produit de luxe. Évidemment, ce modèle dispose de tous les atouts pour figurer en tête de ce comparatif, mais elle est pénalisée par un prix trop élevé. Pour les 400 € de cette DCS-5230, on peut acheter cinq Advance WB-IP03A. Le verdict est sans appel, car si la D-Link est technologiquement devant, à l'usage le gain est négligeable. Après la prise en main, on note une résolution vidéo supérieure à celle des modèles concurrents avec du 1280 x 1024, soit un peu mieux que du HD Ready. Enfin, il faut relativiser, car à cette résolution la caméra n'enregistre que 10 images par seconde ce qui se traduit par une vidéo saccadée néanmoins exploitable et très nette. Toutefois, en résolution « standard », soit du 640 x 480 on repasse en 30 images par seconde pour une vidéo très fluide. La qualité de l'image est excellente. Autre avantage, la présence d'un lecteur de carte MicroSD pour l'enregistrement en direct des séquences vidéo capturées. Cela permet de limiter le paramétrage à l'essentiel. Par ailleurs, la caméra n'a pas besoin de PC sur le réseau pour enregistrer des vidéos, elle le fait de façon autonome. Pour les consulter il suffit de retirer la carte mémoire et de l'insérer dans votre PC pour visualiser le contenu. De bonnes performances qui prennent plus de sens grâce à l'excellente interface. Du côté de ce que nous avons le moins aimé, nous avons bien entendu le prix et le design. Nous ne sommes pas vraiment fans du design des autres modèles non plus, mais celui-ci est vraiment trop massif pour un produit qui se veut discret par définition. ■



PLUS

Performances
Les meilleurs de ce comparatif.

MicroSD
Parfait pour enregistrer sur un support amovible.

MOINS

Prix
Trop élevé.

Dimensions
Trop encombrante.

FICHE PRODUIT

Connectivité : Wifi N
Fonctions : Zoom numérique
Motorisation : 300° horizontal - 70° vertical
Résolution : 1280 x 1024 pixels
Connectique : Ethernet - Jack HP - GPIO (système d'alarme)

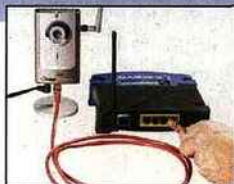
400 €
environ

LA NOTE

14/20

5 TESTS DE LA D-LINK DCS-5230

L'installation



TEST 1

Simple à installer une fois paramétrée sur votre réseau Wifi tout passe par le PC. Le logiciel de paramétrage est très complet et bénéficie d'une interface très soignée. On sent évidemment que l'on a affaire à un produit haut de gamme avec beaucoup d'options. Une très bonne expérience.

notre verdict ★★★★★

La qualité vidéo



TEST 2

C'est la caméra IP qui a la résolution la plus élevée. En 1280 x 1024, les images sont très fines et malgré les 10 images par seconde on reconnaît nettement les individus passant devant l'objectif. En réduisant la résolution, les vidéos sont très fluides et affiche une image comparable à celle d'un DVD.

notre verdict ★★★★★

La vision nocturne



TEST 3

Les composants sont de bonne qualité. La D-Link voit bien dans le noir malgré une fiche technique qui laisse penser le contraire. À croire que les autres constructeurs sont optimistes sur la sensibilité de leur produit, car toutes affichent des caractéristiques supérieures, mais à l'usage la D-Link l'emporte.

notre verdict ★★★★★

La consommation



TEST 4

C'est presque une règle en matière d'informatique, plus le matériel est puissant et technologiquement avancé et plus il consomme. La D-Link ne déroge pas à la règle avec la consommation la plus élevée de ce comparatif même si cela reste encore acceptable.

notre verdict ★★★★★

À l'usage



TEST 5

La D-Link est très satisfaisante à tous les niveaux. Que ce soit la qualité, l'interface ou les performances de l'appareil, rien ne pose problème. Pourtant lorsque l'on compare la D-Link à la TRENDnet le gain n'est pas notable ce qui est difficilement justifiable pour un produit deux fois plus cher.

notre verdict ★★★★★